

Вариант 2 для 10 - 11 классов

ОТВЕТЫ ВНЕСТИ В ТАБЛИЦУ В КОНЦЕ ТЕСТА!

Возможен один или несколько правильных ответов.

Каждый вопрос оценивается в 1 балл:

- **правильный ответ на вопрос – 1 балл;**
- **неполный ответ – 0,5 баллов;**
- **неправильный ответ или отсутствие ответа – 0 баллов.**

Этап 1 Вопросы**Вопрос № 1**

Согласно требованиям Федерального закона от 07 августа 2001 года № 115-ФЗ «О противодействии легализации (отмыванию) доходов, полученных преступным путём, и финансированию терроризма», при приёме на обслуживание и обслуживании клиентов физических и юридических лиц, финансовым организациям необходимо осуществлять помимо идентификации меры по изучению клиентов.

Укажите правильные утверждения, что финансовые организации обязаны изучать после приёма клиента на обслуживание:

1. Информацию о целях финансово-хозяйственной деятельности (в отношении юридических ли и/или индивидуальных предпринимателей).
2. Цели и предполагаемый характер деловых отношений с финансовой организацией
3. Источник происхождения денежных средств клиента
4. Уровень деловой репутации
5. Информацию о финансовом состоянии
6. Уровень риска клиента

Вопрос № 2

Укажите из нижеперечисленных понятие индивидуального инвестиционного счёта:

1. Счёт, открытый физическим лицом, не являющимся индивидуальным предпринимателем, для работы на рынке форекс.
2. Счёт внутреннего учёта, который предназначен для обособленного учёта денежных средств, ценных бумаг клиента - физического лица, обязательств по договорам, заключенным за счёт указанного клиента, и который открывается и ведётся в соответствии с Федеральным законом «О рынке ценных бумаг».
3. Счёт, открываемый брокером в кредитной организации для учёта денежных средств клиентов, переданных брокеру для совершения сделок с ценными бумагами и (или) заключения договоров, являющихся производными финансовыми инструментами.

4. Счёт, открытый в депозитарии, для осуществления учёт прав и фиксации перехода прав на ценные бумаги и/или производные финансовые инструменты.

ID_____

Вопрос № 3

Какую максимальную долю привилегированных акций может выпустить акционерное общество по российскому законодательству

1. 20% от общего объема уставного капитала
2. 30% от числа обыкновенных акций
3. 25% от общего объема уставного капитала
4. 50% от числа обыкновенных акций

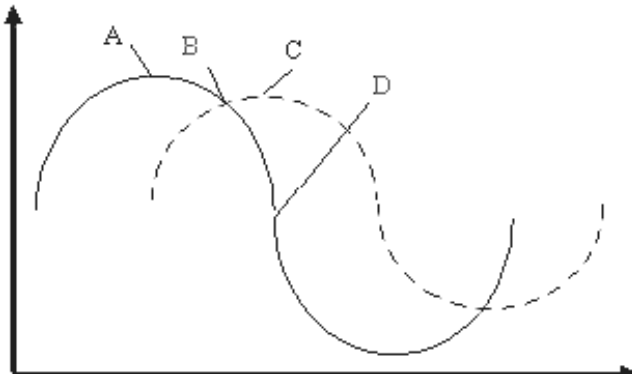
Вопрос № 4

Выберите признаки инсайдерской информации из перечисленных ниже:

1. Точные и конкретные сведения, информация, которая не была распространена и распространение которой может повлиять на цены финансовых инструментов, валюты, товаров
2. Информация и сведения в отношении ценных бумаг, производных финансовых инструментов, товаров и валют, опубликованные в средствах массовой информации и/или в сети Интернет, и доступные неограниченному кругу лиц.
3. Существенная, публично не раскрытая служебная информация компании, которая в случае её раскрытия способна повлиять на рыночную стоимость ценных бумаг компании
4. Осуществленные на основе общедоступной информации исследования, прогнозы и оценки в отношении финансовых инструментов, иностранной валюты и (или) товаров, а также рекомендации и (или) предложения об осуществлении операций с финансовыми инструментами, иностранной валютой и (или) товарами.
5. Точные и конкретные сведения, которые могут существенно повлиять на цену ценных бумаг, производных финансовых инструментов, товаров и валют.

Вопрос № 5

На рисунке изображены графики цен и скользящего среднего



1. В точке А
2. В точке В
3. В точке С
4. В точке D
5. В точках А и С одновременно

№ Вопроса	Ответ	Количество баллов

Этап 2 Эссе**Эссе № 1****Финансовая система перспективного будущего.**

Как вы представляете финансовую систему будущего через 20 - 25 лет?

Сохранится ли наличное денежное обращение?

Какова будет роль банков или они превратятся в финансовые супермаркеты или даже в экосистемы?

Какие финансовые услуги будут востребованы и почему?

Эссе № 2

В каждой стране приняты национальные принципы бухгалтерского учёта и составления финансовой отчётности для компаний.

В России это «Российские стандарты бухгалтерского учёта» (РСБУ), в Европе и ряде других стран МСФО (IFRS, Международные стандарты финансовой отчётности), в США и некоторых сопредельных им странах US GAAP (Generally Accepted Accounting Principles).

Опишите пожалуйста основные принципы каждого из трёх перечисленных выше стандартов учёта и составления финансовой отчётности компаний, перечислите их преимущества и недостатки.

Какой из способов наиболее репрезентативный с Вашей точки зрения, обоснуйте пожалуйста своё мнение.

Этап 2 Задачи

Задача № 1

Условие:

Портфель инвестора состоит из двух активов (ценных бумаг): А и В. Инвестор планирует три исхода событий в будущем, характеристики которых приведены в таблице.

Доля актива А портфеле 40%, доля актива В портфеле 60%.

	Вероятность	Доход актива А	Доход актива В
Исход 1	0,3	-35	-15
Исход 2	0,25	50	-8
Исход 3	0,45	-5	40

Вопрос:

Определите ожидаемую доходность портфеля?

$E(r_a)$ – ожидаемая доходность актива А

$E(r_b)$ – ожидаемая доходность актива В

$E(r_p)$ – ожидаемая (средняя) доходность портфеля в целом

Решение:

Ответ:

Задача № 2**Условие:**

Владелец векселя номинальной стоимостью 220 тысяч рублей и сроком погашения один год обратился в банк через 270 дней с просьбой учесть вексель и выплатить по нему.

Банк согласился учесть вексель по ставке 21,05%.

Задание: Рассчитайте, какую сумму получит владелец векселя и дисконт банка (*по методу математического дисконтирования*)?

Решение:**Ответ:**

Этап 4_Кейсы

Кейс № 1

Владимир, накопив определённую сумму, решил вложить свободные эти денежные средства в акции.

Он выбрал три компании с приблизительно одинаковым показателем прибыли на акцию за 2020 году.

Для принятия более обоснованного решения Владимир обратился к финансовому консультанту из аудиторской фирмы.

Представьте себя на месте финансового консультанта, проанализируйте финансовую отчётность этих компаний и, при необходимости, дополнительно рассчитайте необходимые финансовые показатели для вложений.

Учитывая приведённые в таблице экономические показатели деятельности компаний, предоставьте, пожалуйста Владимиру совет о вложении денежных средств в акции конкретной компании, обосновав свои выводы.

Наименование показателя, млн.рублей	Компания А		Компания В		Компания С	
	2020 г.	2019 г.	2020 г.	2019 г.	2020 г.	2019 г.
Выручка	107 099	108 478	12 533	20 478	108 332	110 587
Себестоимость продаж	(34 669)	(34 695)	(6 985)	(9 695)	(74 665)	(74 538)
Валовая прибыль	72 430	73 783	5 548	10 783	33 667	36 049
Коммерческие расходы	(12 016)	(11 457)	(1 715)	(1 457)	(22 334)	(2 798)
Управленческие расходы	(17 284)	(19 312)	(3 225)	(3 912)	(17 643)	(18 335)
Прибыль от продаж	43 130	43 014	608	5 414	-6 310	14 916
Доходы от участия в других организациях	809	382	0	0	4 912	382
Проценты к получению	9 362	9 247	0	0	0	0
Проценты к уплате	(8 251)	(6 065)	(362)	(665)	(225)	(504)
Прочие доходы	15 005	17 521	5 303	7 514	20 996	12 557
Прочие расходы	(20 396)	(23 777)	(2 855)	(1 987)	(16 352)	(17 234)
Чистая прибыль	39 659	40 322	2 694	10 276	3 021	10 117
Базовая прибыль на акцию, тыс.рублей	77,73	79,56	81,91	140,07	88,51	286,32
Средневзвешенное количество обыкновенных акций в обращении	510 215	506 812	32 888	73 364	34 131	35 335

Решение:

Ответ:

Кейс № 2

Условие:

Вам дан график акции в реальном времени, перечислите:

- 1) Сигналы индикаторного анализа
- 2) Графические модели (фигуры)
- 3) Комбинации японских свечей бычьего и медвежьего поглощения



Ответ:

Ответы 10-11 класс

Тесты

1 – 1,2,4,5

2 – 2

3 – 3

4 – 1,3,5

5- 2

Задачи

№1

Решение:

$$E_{(r_a)} = (-35 \cdot 0.3) + (50 \cdot 0.25) + (-5 \cdot 0.45) = 10.5 + 12.5 - 2.25 = -0.25$$

$$E_{(r_b)} = (-15 \cdot 0.3) + (-8 \cdot 0.25) + (40 \cdot 0.45) = -4.5 - 2 + 18 = 11.5$$

$$E_{(r_p)} = (-0.25 \cdot 0.4) + (11.5 \cdot 0.6) =$$

Ответ на Задачу № 1: 6.8%

Задача №2

Решение: (по методу математического дисконтирования)

1. Владелец векселя получит: $220\ 000 / (1 + 90/360 \times 0,2105) = 209$ тысяч рублей

2. Дисконт банка: $D = 220$ тысяч – 209 тысяч = 11 тысяч рублей.

Кейс 1

Решение:

Несмотря на то, что у компаний В и С показатель прибыль на акцию (EPS) немного больше, нежели у компании А, в сложном 2020 году он резко снизился по сравнению с 2019 годом, у компании А он стабилен.

Оборот компании В на порядок ниже, чем у компаний А и С, и она сильно пострадала из-за кризиса, оборот у неё упал почти вдвое.

Это сказалось на количестве акционеров - произошёл резкий отток.

Стоит дополнительно рассчитать один из двух показателей:

Рентабельность затрат	62,00%	61,59%	22,59%	68,22%	2,64%	10,57%
Рентабельность продаж	37,03%	37,17%	21,50%	50,18%	2,79%	9,15%

Рентабельность у компании В резко упала. То же касается компании С, у которой, помимо этого, рентабельность изначально была невысока по сравнению с А и В.

Хотя компания С все ещё даёт хороший показатель EPS (даже больший, нежели у компании А), её производственные показатели резко упали, компания в 2020 году получила убыток от продаж. Менеджеры компании вышли на показатель чистой прибыли за счёт прочих доходов, не являющихся основной деятельностью компании, и рассчитывать в дальнейшем на эти доходы неразумно. Тем более, что в итоге рентабельность В всё равно резко упала.

Рентабельность компании А держится на высоком уровне, несмотря на кризис.

Достаточно стабильны и остальные показатели компании А, в том числе EPS.

Кейс 2

Ответ:

