

$$7 + 2 + 10 + 14 = 33$$

Шифр: 155 250

Финал
XV Всероссийской олимпиады по финансовой грамотности, финансовому рынку
и защите прав потребителей финансовых услуг для старшеклассников
г. Москва, 01 марта 2020 года

10 – 11 классы

Вариант 2

Первый этап. Тестовые задания

ОТВЕТЫ ВНЕСТИ В ТАБЛИЦУ В КОНЦЕ ТЕСТА!

Возможен один или несколько правильных ответов.

Каждый вопрос оценивается в 1 балл:

- **правильный ответ на вопрос – 1 балл;**
- **неполный ответ – 0,5 баллов;**
- **неправильный ответ или отсутствие ответа – 0 баллов.**

Вопрос №1

Валовой национальный доход рассчитывается как:

1. Валовой внутренний продукт плюс сальдо (разница) первичных доходов, поступающих из-за границы;
2. Национальное сбережение минус конечное потребление;
3. Валовой внутренний продукт минус потребление основного капитала;
4. Валовой выпуск минус промежуточное потребление.

Вопрос №2

Человек, потерявший работу из-за спада в экономике, увеличивает:

1. Функциональную безработицу;
2. Структурную безработицу;
3. Циклическую безработицу;
4. Естественную безработицу.

Вопрос №3

На вашей кредитной карте долг в 100 000 рублей, ставка по кредиту — 20% годовых, которые начисляются каждый год. Вы кредит не погашаете. Через сколько лет он удвоится?

1. Менее чем за пять лет
2. За пять лет
3. Более чем за пять лет

Вопрос №4

У вас есть две тысячи евро. Вам нужно поменять их на рубли. Один банк предлагает купить у вас евро по 70 рублей без комиссии, второй — за 71 рубль и с комиссией в 2%, третий — за 72 рубля с комиссией в 1% плюс 500 рублей. В какой банк лучше всего обратиться?

1. В первый
2. Во второй
3. В третий

Вопрос №5

На какие из указанных организаций можно пожаловаться, направив обращение непосредственно в Банк России?

1. Бюро кредитных историй
2. Аудиторские организации
3. Ломбарды
4. Страховые компании

Вопрос №6

Функция налогов по распределению цен заключается в том, чтобы:

1. За счет налогов формировался бюджет и финансировалась деятельность государства.
2. Часть средств богатых отраслей, предприятия и людей передавалась в поддержку менее богатых, но важных для общества и государства.
3. Вредные товары можно было сделать дороже, а важные товары — дешевле.
4. Нет верного ответа

Вопрос №7

Какой государственный орган занимается регистрацией налогоплательщиков?

1. Федеральное Собрание
2. Парламенты субъектов Российской Федерации
3. Инспекции Федеральной налоговой службы
4. Федеральное Казначейство

Вопрос №8

Лиана Леонидовна посмотрела телевизионных передач о кредитных мошенниках и теперь очень беспокоится, что на нее могут оформить кредит без ее ведома, ведь год назад у нее украли сумочку с документами. Не смотря на то, что заявление в полицию она подала, чувство тревоги ее не покидает. Какие действия необходимо предпринять Лиане Леонидовне, чтобы удостовериться, что никакие кредиты на нее не оформлены.

1. Пройти по близлежащим банкам и уточнить, нет ли там кредитов на ее имя.
2. Пройти не только по близлежащим банкам, но и по микрофинансовым организациям, кредитным потребительским кооперативам и ломбардам, и уточнить, нет ли там кредитов на ее имя.
3. Ждать, когда кредиторы или коллекторы сами выйдут на связь.
4. Узнать в бюро кредитных историй информацию о своей кредитной истории (повторять это каждые полгода при необходимости)

Вопрос №9

Школьник Вася увидел на улице листовку с рекламой организации, обещающей помочь полностью списать (закрывать без реального внесения денежных средств) долги по кредитам в Банке за вознаграждение. Зная, что у его родителей имеется не погашенный потребительский кредит на сумму 300000 рублей, школьник принес листовку домой и передал родителям. Возможно ли решить проблему погашения задолженности в рамках правового поля, обращаясь к подобным организациям?

1. Возможно в любом случае
2. Возможно в случае высокой профессиональной квалификации сотрудников организации
3. Возможно в отношении сумм до 600000 рублей
4. Невозможно ни при каких обстоятельствах

Вопрос №10

Материальными носителями финансовых отношений являются:

1. Все денежные средства
2. Финансовые ресурсы
3. Доходы и расходы денежных фондов целевого назначения
4. Валовой внутренний продукт

Ответы должны быть внесены в таблицу в конце теста.

ТАБЛИЦА ОТВЕТОВ

№ вопроса	Ответ	Количество баллов
1.	3	0
2.	3	0
3.	1	1.
4.	3	1.
5.	3, 4	0,5
6.	3	1
7.	3	1.
8.	4	1.
9.	4	1.
10.	1, 2, 3, 4	0,5
Итого		7

Финал
XV Всероссийской олимпиады по финансовой грамотности, финансовому рынку
и защите прав потребителей финансовых услуг для старшеклассников
г. Москва, 01 марта 2020 года

10 – 11 классы

Вариант 2

Второй этап. Письменная работа.

Письменная работа включает 2 задачи и 1 кейс.

Задачи оцениваются от 10 до 0 баллов, в соответствии со следующими критериями:

- Задача решена правильно, дан точный ответ и подробное решение. Даны определения основных понятий – 10 баллов
- Задача решена правильно, дан точный ответ и подробное решение, но не даны определения основных понятий или даны неверно – 8 баллов
- Задача решена правильно, но допущены ошибки в расчетах – 5 баллов
- Задача решена неправильно, или отсутствует ответ, но приведены определения – 2 балла
- Задача решена неправильно, или отсутствует ответ – 0 баллов

Задача №1

Условие:

Игорь Борисович решил вложить накопленные деньги в недвижимость. Вложенные инвестиции в размере 245 тыс. долл. могут принести доход 15 тыс. долл. в первый год, 25 тыс. долл. во второй год и 30 тыс. долл. в третий год. Ликвидационная стоимость составляет 35 тыс. долл. с предполагаемым сроком службы – 3 года.

Задание:

Рассчитайте среднюю доходность вложенных инвестиций (в %, округление до сотых).

Решение:

Доходность = РЕЗУЛЬТАТ : ЗАТРАТЫ

$$\Rightarrow \frac{15\ 000 + 25\ 000 + 30\ 000}{35\ 000} = 2 \Rightarrow \text{ср. дох} = \frac{2}{3} \cdot 100\% = 66,67\%$$

Ответ:

66,67 %

25

Задача №2

Условие:

Тарифная ставка установлена в размере 2,5 руб. со 100 руб. страховой суммы, а сама страховая сумма, на которую заключается договор, равна 250 000 руб.

Задание:

Рассчитайте страховую премию.

Решение

$$\begin{aligned} \text{СТРАХОВАЯ СУММА} &= \text{БАЗОВЫЙ ТАРИФ} \cdot k \\ 250\,000 &\Rightarrow \text{БАЗ. ТАРИФ} = \frac{250\,000}{100} \cdot 2,5 = 6\,250 \\ 250\,000 &= 6\,250 \cdot k, \quad k = 40. \end{aligned}$$

105.

Ответ:

Кейсы оцениваются по следующим критериям:

Количество баллов, выставяемых за ответ на задания к кейсу, зависит от полноты и правильности ответа. Оценивается и полный правильный, и частично правильный ответ.

При оценке ответа учитываются:

- знание терминологии и конкретного материала соответствующей темы;
- полнота раскрытия проблемы;
- умение связать теоретический материал с практическими примерами;
- аргументированность, четкость и структурированность ответа.

Кейс №1

За 3 года активных занятий паркурком Семен стал не только одним из самых крутых трейсеров в городе, но и получил рекордное количество травм, за лечение которых его отцу Сергею Николаевичу приходится регулярно выкладывать круглые суммы денег. Но последняя травма потребовала срочной радикальной хирургической операции - металлоостеосинтез костей стоимостью 200 000 рублей.

С этой проблемой Сергей Николаевич столкнулся в понедельник, 4 июня. Деньги нужно было заплатить в среду, 06 июня.

Сергей Николаевич прорабатывает все возможности "выкрутиться" из этой непростой финансовой ситуации. Где взять деньги?

1. Он вспоминает, что еще месяц назад он представил в налоговую инспекцию все документы, подтверждающие его право на получение налогового вычета и возврат НДС. Сергею Николаевичу положен вычет за расходы, понесенные в прошлом году, а именно:

- собственное образование (на которое потрачено 100 000 руб.)
- платное лечение супруги (на которое потрачено 50 000 руб.)
- платное образование двух детей (на которое потрачено по 20 000 руб. на каждого ребенка)
- перечисление средств благотворительной организации (перечислено 10 000 руб.).

Источником средств на все эти расходы была зарплата Сергея Николаевича (80 000 руб. в месяц).

2. У Сергея Николаевича на срочном счете в банке лежит 300 000 руб. под 9% годовых, с окончанием срока вклада 19 июля (средства были положены на счет 20 июля предыдущего года). При досрочном изъятии средств процент на них будет начислен банком по ставке 0,1% годовых.

3. У Сергея Николаевича есть кредитная карта с кредитным лимитом в 200 000 руб. Если он 06 июня оплатит свои расходы с помощью кредитной карты (платеж без комиссии) и вернет взятые в займы средства до окончания льготного периода (06 июля), то проценты по кредиту платить не нужно. Если же до 06 июля средства не будут возвращены, за пользование ими необходимо будет платить по ставке 24% годовых.

4. Сергей Николаевич имеет возможность получить кредит в банке на сумму до 200 000 руб. на полгода под 12% годовых (при этом первые пять месяцев выплачиваются только проценты, а в конце шестого месяца - проценты и сумма кредита). Кредит можно в любой день погасить досрочно, заплатив, вдобавок к начисленным процентам, еще 0,5% от исходной суммы кредита в качестве штрафа. Заявку на получение кредита можно подать через онлайн-платформу банка, решение о предоставлении кредита будет принято на более чем за три дня.

5. Сергей Николаевич имеет возможность в любой момент мгновенно получить 200 000 руб. в кредит в микрофинансовой организации под 2% в день.

Других финансовых поступлений в ближайшие два месяца у Сергея Николаевича не предвидится.

Задание:

1. Рассчитайте, на возврат какой суммы НДФЛ может претендовать Сергей Николаевич?
2. Предложите наилучший и реалистичный способ решить финансовую проблему Сергея Николаевича и подробно обоснуйте, почему он наилучший. Четко опишите последовательность его действий. Расчет затрат приводить в решении не обязательно.

Решение:

1. Возврат части суммы НДФЛ - налоговой вычет. Налоговые вычеты бывают нескольких видов: стандартные, социальные, имущественные, семейные, профессиональные. Сергей Николаевич может претендовать на социальный налоговый вычет, в котором выделены затраты на обучение, образование, благотворительность. Третьим, вычет с образования и последующим вычет по сумме, не превышающей 120 000 руб., а с благотворительностью - $\frac{1}{4}$ суммы 25% дохода.
- Рассмотрим ситуацию Сергея Николаевича:
- $\text{НДФЛ} = 13\% \text{ от } 3/4 \Rightarrow$ Сергей Николаевич должен отдать 10 400 руб.
(80 000 · 0,13)
- ~~50 000 руб. потрачено на лечение супруга \Rightarrow
 \Rightarrow налоговый вычет = 6500 (50 000 · 0,13)~~
- ~~140 000 руб. потрачено на образование
50 000 руб. потрачено на лечение супруга \Rightarrow
 \Rightarrow налоговый вычет = 6500 руб (50 000 · 0,13)~~
- 140 000 руб. потрачено на образование;
440 000 руб > 120 000 руб \Rightarrow вычета не буд.
- 10 000 руб. потрачено на благотворительность \Rightarrow
 \Rightarrow налоговый вычет = 1300 руб.
- Итого: налоговый вычет составит 7800 руб.

2. Я предлагаю для Сергея Николаевича следующую последовательность действий:

1. Вначале работая кредитной картой, снять с нее 200 000 р., т.е. оформить ссуду между текущей ссудой.
2. В этот же день, в шок, оформить запрос на онлайн перевод денег с просроченного вклада кредита. Документ кредит будет одобрен через 3 дня, т.е. 9 июля.
3. 19 июля Сергеем Николаевичем снимается с депозита сумма ссуды в размере 324 000 р., а ранее, 9 июля, закрывают проект по кредиту, т.е. 4000 р.
4. Ссуду, которую 9 июля списано в банк в кредит, т.е. 200 000, надо перевести на кредитную карту, чтобы не платились проценты по проекту в будущем.
5. После того, как Сергеем Николаевичем оформится 19 июля, снимается деньги, он может погасить кредит и закрыть 225 400 р.

Таким образом, у Сергея Николаевича не будет задолженностей и останется ссуды денег в размере 101 880 р., которую он сможет инвестировать, положить на вклад и т.д.

155 250

~~143~~ 1. 3
~~144~~ 1 4 2. 3
 1 4 3. 1.
 1 4 4. 3
 65 5. 34
 1 6. 3
 1 7. 3
 1 8. 4.
 ? 9. 4
 65 10. 1234

(7)

$$FV = PV (1+r)^n$$

$$200\ 000 = 100\ 000 (1+0,2)^n$$

$$2 = (1+0,2)^n$$

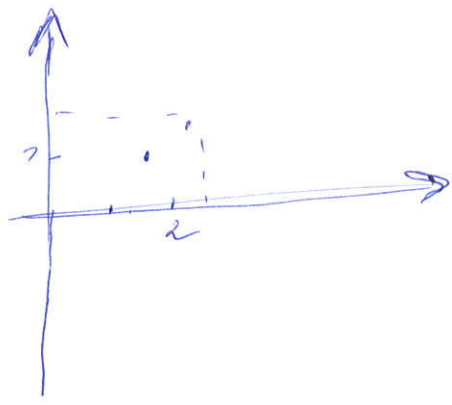
$$2 = (1,2)^n$$

$$\log_{1,2} 2 =$$

$$\frac{1,2}{10} = \frac{6}{5} \neq$$

$$2 = \left(\frac{6}{5}\right)^n$$

1	100 000	→	120 000
2			144 000
3			172 800
4			207 360



2 000 €

10: 16 = 70P → 140 000

20: 16 = 71P → -2% → 139 160

(30): 16 = 72P - 1% - 5000 → 142 000

Доля = $\frac{\text{рекурсивная часть}}{\text{доходы}} \cdot 100\%$ Рекурсивная

I кв: $I = 245 \text{ руб} \rightarrow \text{доходы} = 15 \text{ руб}$
 II кв: 25 руб 7800
 III кв: 30 руб 3250

итого $\rightarrow 85 \text{ руб}, 3 \text{ кв}$

Доля I кв: $\frac{15 \text{ руб}}{35 \text{ руб}} \cdot 100\% =$

скажи
 $V \text{ тариф} \cdot k = S$

$S = 250 \text{ руб} \rightarrow \text{тариф. ст со } S$
 250 руб

$250 \text{ руб} = 6250 \cdot k$
 $k = 40$

Наличные билеты \rightarrow оплата 90 / 120 руб
 Ссылки \rightarrow ссылка /
 Страницы -
 И прочее -
 Уведомления. 25%
 Умные ссылки. $gold$

155 250

700g

$$\frac{15000 + 25000 + 30000}{35000} = \frac{15 + 25 + 30}{55} = 2$$

$$245 \rightarrow \begin{matrix} 200 - 100 \\ 245 - x \end{matrix} \Rightarrow \frac{\%}{900} = 5,77$$

$$245 \rightarrow \begin{matrix} 270 - 100 \\ 245 - x \end{matrix} \Rightarrow 9,26$$

$$245 \rightarrow \begin{matrix} 275 - 100 \\ 245 - x \end{matrix} \Rightarrow 10,91$$

$$\begin{matrix} 245 - 100 \\ 25 - x \end{matrix} \Rightarrow 14,29 = 14,29$$

$$(5,77 + 9,26 + 10,91) : 3 = 8,65$$

$$\frac{8,65}{14,29} = 0,61 \cdot 100 = 60,53$$

$$245 - 100\% \quad \quad \quad 11$$

$$\begin{matrix} 200 \Rightarrow 6,12\% \\ 270 \Rightarrow 10,20\% \\ 275 \Rightarrow 12,24\% \end{matrix} \left. \vphantom{\begin{matrix} 200 \\ 270 \\ 275 \end{matrix}} \right\} \text{cp. } 9,52$$

$$\frac{9,52}{14,29} =$$

8. 200 000

→ 248 000 → 6 weeks pay.

$$FV = PV \left(1 + \frac{r}{m} \right)^{m \cdot n}$$

~~745~~

12% → 6 weeks
4%

$$\frac{12 - 12}{x} = 6 \quad (x = 6)$$

12% · 6 weeks → pay with no 9,02%

4 weeks. 4 000 → 20 000
5 weeks

200 000 → 6 weeks 224 000

300 000 → 327 000. 255 000.

224 000 - 100%

x - 95%

c) 3900.

50 000 - 5 6500, 1300

⇒ 7800.