

Шифр: 105921

6

$$5 + 2 + 2 + 14 = 23$$

Финал

XV Всероссийской олимпиады по финансовой грамотности, финансовому рынку
и защите прав потребителей финансовых услуг для старшеклассников
г. Москва, 01 марта 2020 года

10 – 11 классы

Вариант 2

Первый этап. Тестовые задания

ОТВЕТЫ ВНЕСТИ В ТАБЛИЦУ В КОНЦЕ ТЕСТА!

Возможен один или несколько правильных ответов.

Каждый вопрос оценивается в 1 балл:

- правильный ответ на вопрос – 1 балл;
- неполный ответ – 0,5 баллов;
- неправильный ответ или отсутствие ответа – 0 баллов.

Вопрос №1

Валовой национальный доход рассчитывается как:

1. Валовой внутренний продукт плюс сальдо (разница) первичных доходов, поступающих из-за границы;
2. Национальное сбережение минус конечное потребление;
3. Валовой внутренний продукт минус потребление основного капитала;
4. Валовой выпуск минус промежуточное потребление.

Вопрос №2

Человек, потерявший работу из-за спада в экономике, увеличивает:

1. Функциональную безработицу;
2. Структурную безработицу;
3. Циклическую безработицу;
4. Естественную безработицу.

Вопрос №3

На вашей кредитной карте долг в 100 000 рублей, ставка по кредиту — 20% годовых, которые начисляются каждый год. Вы кредит не погасите. Через сколько лет он удвоится?

1. Менее чем за пять лет
2. За пять лет
3. Более чем за пять лет

Вопрос №4

У вас есть две тысячи евро. Вам нужно поменять их на рубли. Один банк предлагает купить у вас евро по 70 рублей без комиссии, второй — за 71 рубль и с комиссией в 2%, третий — за 72 рубля с комиссией в 1% плюс 500 рублей. В какой банк лучше всего обратиться?

1. В первый
2. Во второй
3. В третий

Вопрос №5

На какие из указанных организаций можно пожаловаться, направив обращение непосредственно в Банк России?

1. Бюро кредитных историй
2. Аудиторские организации
3. Ломбарды
4. Страховые компании

Вопрос №6

Функция налогов по распределению цен заключается в том, чтобы:

1. За счет налогов формировался бюджет и финансировалась деятельность государства.
2. Часть средств богатых отраслей, предприятия и людей передавалась в поддержку менее богатых, но важных для общества и государства.
3. Вредные товары можно было сделать дороже, а важные товары – дешевле.
4. Нет верного ответа

Вопрос №7

Какой государственный орган занимается регистрацией налогоплательщиков?

1. Федеральное Собрание
2. Парламенты субъектов Российской Федерации
3. Инспекции Федеральной налоговой службы
4. Федеральное Казначейство

Вопрос №8

Лиана Леонидовна посмотрелась телевизионных передач о кредитных мошенниках и теперь очень беспокоится, что на нее могут оформить кредит без ее ведома, ведь год назад у нее украли сумочку с документами. Не смотря на то, что заявление в полицию она подала, чувство тревоги ее не покидает. Какие действия необходимо предпринять Лиане Леонидовне, чтобы удостовериться, что никакие кредиты на нее не оформлены.

1. Пройти по близлежащим банкам и уточнить, нет ли там кредитов на ее имя.
2. Пройти не только по близлежащим банкам, но и по микрофинансовым организациям, кредитным потребительским кооперативам и ломбардам, и уточнить, нет ли там кредитов на ее имя.
3. Ждать, когда кредиторы или коллекторы сами выйдут на связь.
4. Узнать в бюро кредитных историй информацию о своей кредитной истории (повторять это каждые полгода при необходимости)

Вопрос №9

Школьник Вася увидел на улице листовку с рекламой организации, обещающей помочь полностью списать (закрыть без реального внесения денежных средств) долги по кредитам в Банке за вознаграждение. Зная, что у его родителей имеется не погашенный потребительский кредит на сумму 300000 рублей, школьник принес листовку домой и передал родителям. Возможно ли решить проблему погашения задолженности в рамках правового поля, обращаясь к подобным организациям?

1. Возможно в любом случае
2. Возможно в случае высокой профессиональной квалификации сотрудников организации
3. Возможно в отношении сумм до 600000 рублей
4. Невозможно ни при каких обстоятельствах

Вопрос №10

Материальными носителями финансовых отношений являются:

1. Все денежные средства
2. Финансовые ресурсы
3. Доходы и расходы денежных фондов целевого назначения
4. Валовой внутренний продукт

Ответы должны быть внесены в таблицу в конце теста.

ТАБЛИЦА ОТВЕТОВ

№ вопроса	Ответ	Количество баллов
1.	2	0
2.	1	0
3.	1	1
4.	3	1
5.	2,4	0,5
6.	2	0
7.	3	1
8.	2,4	0,5
9.	4	1
10.	1	0
Итого		5

Финал
XV Всероссийской олимпиады по финансовой грамотности, финансовому рынку
и защите прав потребителей финансовых услуг для старшеклассников
г. Москва, 01 марта 2020 года

10 – 11 классы

Вариант 2

Второй этап. Письменная работа.

Письменная работа включает 2 задачи и 1 кейса.

Задачи оцениваются от 10 до 0 баллов, в соответствии со следующими критериями:

- Задача решена правильно, дан точный ответ и подробное решение. Даны определения основных понятий – 10 баллов
- Задача решена правильно, дан точный ответ и подробное решение, но не даны определения основных понятий или даны неверно – 8 баллов
- Задача решена правильно, но допущены ошибки в расчетах – 5 баллов
- Задача решена неправильно, или отсутствует ответ, но приведены определения – 2 балла
- Задача решена неправильно, или отсутствует ответ – 0 баллов

Задача №1

Условие:

Игорь Борисович решил вложить накопленные деньги в недвижимость. Вложенные инвестиции в размере 245 тыс. долл. могут принести доход 15 тыс. долл. в первый год, 25 тыс. долл. во второй год и 30 тыс. долл. в третий год. Ликвидационная стоимость составляет 35 тыс. долл. с предполагаемым сроком службы – 3 года.

Задание:

Рассчитайте среднюю доходность вложенных инвестиций (в %, округление до сотых).

Решение:

- 1) Найдем доходность вложенных инвестиций с каждого года:
- 1 год: $245x = 1500$, $x = 6,12\%$, где x – доходность вложенных инвестиций
- 2 год: $260x = 2500$, $x = 9,62\%$
- 3 год: $285x = 3000$, $x = 10,53\%$
- 2) Рассчитаем среднюю доходность: $(6,12\% + 9,62\% + 10,53\%) : 3 = 8,76\%$
- Ответ:**
 Средняя доходность вложенных инвестиций за 3 года равна 8,76%.

Задача №2

Условие:

Тарифная ставка установлена в размере 2,5 руб. со 100 руб. страховой суммы, а сама страховая сумма, на которую заключается договор, равна 250 000 руб.

Задание:

Рассчитайте страховую премию.

Решение

- Найдем тарифную ставку со всей страховой суммы
- Во-первых, с каждой 100 рублей будут списывать тарифную ставку в сумме 2,5 руб, значит ~~2500~~ 2500 копеек в виде 100 рублей умножим на уже готовую страховую сумму с учетом ставки:
 $97,5 \cdot 2500 = 243750$ руб - страховая сумма с учетом тарифной ставки
 - Найдем разность от страховой суммы, ^(или полную тарифную ставку) вычитая страховую сумму с учетом тарифной ставки:
 $250000 - 243750 = 6250$ (руб) - тарифная ставка со всей страховой суммы
 - Найдем страховую премию:
 $250000 + 6250 = 256250$ руб.

Ответ: Страховая премия равна 256250 рублей.

Кейсы оцениваются по следующим критериям:

Количество баллов, выставляемых за ответ на задания к кейсу, зависит от полноты и правильности ответа. Оценивается и полный правильный, и частично правильный ответ.

При оценке ответа учитываются:

- знание терминологии и конкретного материала соответствующей темы;
- полнота раскрытия проблемы;
- умение связать теоретический материал с практическими примерами;
- аргументированность, четкость и структурированность ответа.

Кейс №1

За 3 года активных занятий паркурком Семен стал не только одним из самых крутых трейсеров в городе, но и получил рекордное количество травм, за лечение которых его отцу Сергею Николаевичу приходится регулярно выкладывать круглые суммы денег. Но последняя травма потребовала срочной радикальной хирургической операции - металлоостеосинтез костей стоимостью 200 000 рублей.

С этой проблемой Сергей Николаевич столкнулся в понедельник, 4 июня. Деньги нужно было заплатить в среду, 06 июня.

Сергей Николаевич прорабатывает все возможности "выкрутиться" из этой непростой финансовой ситуации. Где взять деньги?

1. Он вспоминает, что еще месяц назад он представил в налоговую инспекцию все документы, подтверждающие его право на получение налогового вычета и возврат НДС. Сергею Николаевичу положен вычет за расходы, понесенные в прошлом году, а именно:

- собственное образование (на которое потрачено 100 000 руб.)
- платное лечение супруги (на которое потрачено 50 000 руб.)
- платное образование двух детей (на которое потрачено по 20 000 руб. на каждого ребенка)
- перечисление средств благотворительной организации (перечислено 10 000 руб.).

Источником средств на все эти расходы была зарплата Сергея Николаевича (80 000 руб. в месяц).

2. У Сергея Николаевича на срочном счете в банке лежит 300 000 руб. под 9% годовых, с окончанием срока вклада 19 июля (средства были положены на счет 20 июля предыдущего года). При досрочном изъятии средств процент на них будет начислен банком по ставке 0,1% годовых.

3. У Сергея Николаевича есть кредитная карта с кредитным лимитом в 200 000 руб. Если он 06 июня оплатит свои расходы с помощью кредитной карты (платеж без комиссии) и вернет взятые в займы средства до окончания льготного периода (06 июля), то проценты по кредиту платить не нужно. Если же до 06 июля средства не будут возвращены, за пользование ими необходимо будет платить по ставке 24% годовых.

4. Сергей Николаевич имеет возможность получить кредит в банке на сумму до 200 000 руб. на полгода под 12% годовых (при этом первые пять месяцев выплачиваются только проценты, а в конце шестого месяца - проценты и сумма кредита). Кредит можно в любой день погасить досрочно, заплатив, вдобавок к начисленным процентам, еще 0,5% от исходной суммы кредита в качестве штрафа. Заявку на получение кредита можно подать через онлайн-платформу банка, решение о предоставлении кредита будет принято на более чем за три дня.

5. Сергей Николаевич имеет возможность в любой момент мгновенно получить 200 000 руб. в кредит в микрофинансовой организации под 2% в день.

Других финансовых поступлений в ближайшие два месяца у Сергея Николаевича не предвидится.

Задание:

1. Рассчитайте, на возврат какой суммы НДСЛ может претендовать Сергей Николаевич?
2. Предложите наилучший и реалистичный способ решить финансовую проблему Сергея Николаевича и подробно обоснуйте, почему он наилучший. Четко опишите последовательность его действий. Расчет затрат приводить в решении не обязательно.

Решение:

Сергей Николаевич попал в непростую ситуацию. Постараюсь ему помочь:

1. Сергей Николаевич может получить возврат суммы НДСЛ, списав все его затраты (расходы) за прошлый год, и вычитая 13% (наши НДСЛ)
 $100000 + 50000 + (10000 \cdot 2) + 10000 - 13\% = 200000 - 13\% = 174000 \text{ руб.}$ (где 13% - вычет НДСЛ)

2. Итак, за возврат суммы НДСЛ Сергей Николаевич может претендовать на сумму 174000 рублей. Рассмотрим другие способы решения финансовой проблемы:

2) На срочном (сберегательном) счету у С.Н. (Сергей Николаевич) лежит сумма в 300 т. руб. под 9% годовых. Не снимая деньги до 15 июля, он может получить сумму, равную $300000 + 9\% = 327000$ (рублей). Снеб же её до окончания срока вклада, банк заберет себе 0,1% от суммы
 $300000 - 0,1\% = 299700$ (рублей) - полученная сумма при досрочном закрытии и закрытии вклада, банку перейдет 0,1% - т.е. 300 рублей, на самом деле небольшая потеря.

3) При расходе, что С.Н. оплатит свои расходы с помощью кредитной карты, и вернет деньги в срок до 15 июля, это может бы стать наилучшим способом решить фин. проблему. Но будем реалистами, в этот промежуток времени С.Н. деньги с себя не уберут, и тогда ему придется вернуть банку меньшую сумму денег:
 $200000 + 24\% = 248000$ рублей. Теряется будет равна 48 т. рублей.

4) Допустим, С.Н. возьмет кредит в банке сумму до 200000 рублей на месяц под 12% годовых. Тогда, выйдя кредит к концу 8 месяцев, он потратит на проценты ≈ 24 т. рублей ($200000 + 12\% = 224000 \text{ руб.}$). За месяц кредит досрочно, к концу прибавим штраф в виде 0,5% процентов по кредиту $224000 + 0,5\% = 225120$). В среднем на начисление процентов по кредиту идет 25120 рублей. Но, учитывая, что С.Н. может пераго жалву геру онлайн-кредитору, решение от которой может прийти вплоть до 15 июля, это наиболее, и даже опасно, всего время = деньги, и сын может остаться и в выигрыше

5) Вспомогательный, с.п. решил критично в аккредитации с оформлением, что на кредит идет начисление в 2% в день. Это, на мой взгляд, самый выгодный вариант, ведь при других раскладах, с.п. сможет выплатить его месяцев так через 5-6.

Рассчитаем сумму ~~за 10 дней~~ 10 дней:

$$1 \text{ день: } 204000 \text{ рублей } (200000 + 2\%) = 204000 \text{ р.}$$

$$2 \text{ день: } 204000 + 2\% = 208080 \text{ руб.}$$

$$4 \text{ день: } 216122,41 + 2\% = 216485,82 \text{ руб.}$$

$$6 \text{ день: } 220815 + 2\% = 225233 \text{ руб.}$$

$$8 \text{ день: } 229738 + 2\% = 234332 \text{ руб.}$$

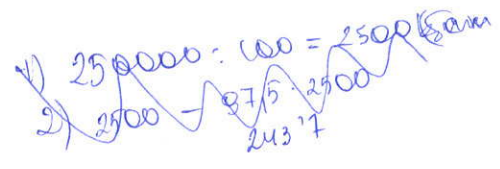
$$10 \text{ день: } 239018 + 2\% = 243793 \text{ руб.}$$

Только будьте внимательны, ведь за 10 дней необходимо вернуть 243793 рубля. Это самый выгодный вариант решить финансовую проблему.

Итого: на мой взгляд, самым выгодным и наиболее реалистичным способом решения проблемы Сергея Николаевича станет способ №2, ведь имея со стороны банка сумму в виде 300000 рублей, он потеряет всего 300 рублей. Способ №5 самый непрактичный, ведь за 10 дней переплата равна 43793 рубля.

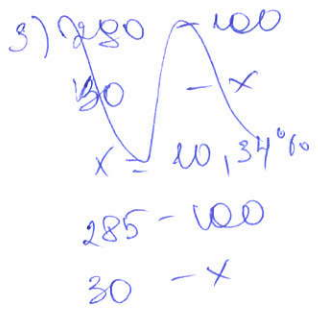


245 - 100
15 - x



1) $245x = 100 \cdot 15$
 $x = 6,12\%$

2) $260x = 100 \cdot 25$
 $x = 9,61\%$



2,500

87,5

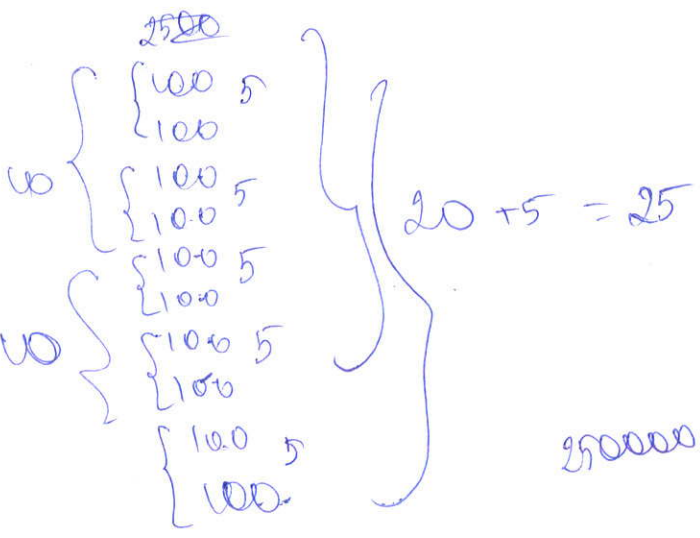
$2564 - 2500 = 64 \text{ руб.}$

$87,5 \cdot 2500$

- 100 - 248 250
- 200 - 500
- 300 - 750
- 400 - 1000
- 500 - 1250
- 600 -
- 700 -
- 800 -
- 900 -
- 1000 - 2500

10	-	25	25
20	-	50	50
30	-	75	75
40	-	100	100
50	-	125	125
60	-	150	150
70	-	175	175
80	-	200	200
90	-	225	225
100	-	250	250

- 1000 - 2500
- 2000 = 5000
- 2500 = 6250 руб.



$250000 - 2500 \cdot 87,5$

1. $100000 + 50000 + 40000 + 10000 = 174000$ руб. $87 \text{ т. руб.} + 43,500 \text{ руб} + 34800 \text{ руб} + 8,700 \text{ руб} =$
2. 299 700 руб.
3.

$$33,33 + 12\% = 37,333 \text{ руб.}$$

1 день

2 дня - 208080

4 дня -

6 дней - 216 486

8 дней - 225

10 дней - 234,331